

Installationsanleitung

Version 15.1

Altair **License Server**[™]



Altair Engineering, Inc. stellt in Bezug auf den Inhalt dieses Handbuchs oder hinsichtlich der darin erwähnten Software keinerlei Behauptungen auf und gibt auch keine Gewährleistungen, insbesondere keine konkludenten Gewährleistungen der Marktgängigkeit oder Eignung für einen bestimmten Zweck. Des Weiteren behält sich Altair Engineering, Inc. das Recht vor, dieses Handbuch ohne vorherige Bekanntgabe zu überarbeiten und von Zeit zu Zeit Änderungen am Inhalt vorzunehmen.

Die Altair Monarch Lizenzserver-Software wird gemäß einem SOFTWARELIZENZ- UND WARTUNGSVERTRAG angeboten und muss auch diesem entsprechend verwendet werden. In diesem Vertrag ist vorgeschrieben, dass diese Software nur in Zusammenhang mit dem im Vertrag genannten Computersystem Verwendung finden darf. In dem Vertrag ist ferner stipuliert, dass der Kunde die Software und zugehörige Materialien auf keine Weise (ganz gleich in welchem Medium und für welchen Zweck) ganz oder teilweise kopieren oder ändern (bzw. anderen Personen solch ein Kopieren oder Ändern erlauben) darf. Es ist jedoch zulässig, eine Sicherungs- oder sonstige Kopie anzufertigen, bei der es sich um einen nötigen Schritt in der Verwendung der Software im Computersystem des Kunden handelt.

Altair Engineering Inc. räumt dem Kunden das Recht ein, diese Dokumentation zu geschäftsinernen Zwecken nachzudrucken. Kein Teil dieses Handbuchs darf ohne vorherige schriftliche Zustimmung seitens Altair Engineering Inc. für irgendwelche anderen Zwecke in irgendeiner Form oder mittels irgendwelcher anderen Methoden reproduziert, in einem Abrufsystem gespeichert bzw. elektronisch, mechanisch, fotografisch oder anderweitig übertragen werden.

Altair Monarch License Server 15.1 Installation Guide

Copyright © 2019 Altair Engineering, Inc.

Alle Rechte vorbehalten. Gedruckt in den USA

Unveröffentlicht – Rechte vorbehalten unter dem Urheberrechtsgesetz (Copyright Law) der USA.

Altair Monarch Lizenzserver ist eine Marke der Altair Engineering, Inc. Bei anderen in dieser Anleitung erwähnten Produkten kann es sich um Marken oder eingetragene Marken der jeweiligen Besitzer in den USA oder anderen Ländern handeln.

Für Endbenutzer in US-Regierungsbehörden ist die Software ein „kommerzieller Gegenstand“ gemäß der Definition in 48 C.F.R. Abschnitt 2.101, bestehend aus „Kommerzieller Computersoftware“ und „Dokumentation für kommerzielle Computersoftware“ gemäß der Verwendung dieser Begriffe in 48 C.F.R. Abschnitt 12.212 oder 48 C.F.R. Abschnitt 227.7202, wo anwendbar. In Übereinstimmung mit 48 C.F.R. Section 12.212 oder 48 C.F.R. Section 227.7202-1 bis 227.7202-4, wo anwendbar, werden die kommerzielle Computersoftware und die Dokumentation für kommerzielle Computersoftware dem Endbenutzer in US-Regierungsbehörden lizenziert, und zwar (a) nur als kommerzielle Gegenstände und (b) nur mit den Rechten, die allen anderen Endbenutzern gemäß dem Softwarelizenz- und Wartungsvertrag von Datawatch gewährt werden.

VERKAUFSINFORMATIONEN

USA: +1.800.445.3311

International: 1.978.441.2200

Verkauf – E-Mail

USA: sales@datawatch.com

Europa: sales_euro@datawatch.com

Asien-Pazifik: sales_apac@datawatch.com

SUPPORTKONTAKTINFORMATION

Kunden-Portal: <https://support.datawatch.com>

E-Mail: support@datawatch.com

USA: +1 800.988.4739

International: +1 978.275.8350

Inhaltsverzeichnis

Info über Altair Monarch Lizenzserver v15.1	1
Neue Funktionen in dieser Version.....	1
Voraussetzungen	2
Softwareanforderungen.....	2
Genehmigte Softwareversionen	3
Hardware-Anforderungen.....	3
Installation des Altair Monarch Lizenzservers v15.1	4
Pflege der Installation.....	12
Komponenten hinzufügen oder entfernen.....	12
Eine beschädigte Installation reparieren	15
Die Anwendung deinstallieren	16
Ihre Lizenzserver-Installation aktualisieren	17
Konfiguration.....	17
Altair Monarch Lizenzserver-Service.....	17
Altair Monarch Lizenzserver-Konfigurationsdienstprogramm	18

Info über Altair Monarch Lizenzserver v15.1

Der Altair Monarch Lizenzserver v15.1 ist eine Lizenzverwaltungsanwendung für Monarch.

Lizenzen für Benutzer werden durch Instanzen verwaltet. Eine Instanz definiert das Produkt und die Lizenz, für die ein Benutzer zugriffsberechtigt ist. Wenn ein Benutzer versucht, sich bei Monarch anzumelden, ruft die Anwendung den Altair Monarch Lizenzserver nach dem Instanznamen auf und prüft, ob dieser Benutzer in dieser Instanz vorhanden ist oder nicht. Wenn der Benutzer vorhanden ist, wird er zur Anmeldung autorisiert und die Lizenz, zu der dieser Benutzer berechtigt ist, wird automatisch angewendet.

Die Anwendung Altair Monarch Lizenzserver v15.1 besteht aus zwei Komponenten:

- ❑ **Lizenzservice** – Dies ist der Service, der alle Interaktionen zwischen Altair Monarch-Produkten und der Anwendungsdatenbank mit den Daten über die Instanzen, Lizenzen und Benutzer abwickelt.
- ❑ **Konfigurationsdienstprogramm** – Dies ist die Desktopanwendung, die das Verwalten von Instanzen, Lizenzen und Benutzern ermöglicht.

Altair Monarch Lizenzserver ist eine dezentrale Anwendung. D. h., Sie können beide Komponenten auf einem Computer oder diese separat auf zwei verschiedenen Computern in einem Netzwerk installieren.

Zu beachten: Diese Version des Monarch Lizenzservers unterstützt Monarch Versionen 14.1 und höher, einschließlich Monarch Versionen 15+.

Informationen über die Verwendung von Altair Monarch Lizenzserver v15.1 zum Verwalten von Benutzerlizenzen finden Sie im [Altair Monarch Lizenzserver v15.1 Benutzerhandbuch](#).

Neue Funktionen in dieser Version

- ❑ Administrative Richtlinieneinstellungen implementieren
- ❑ Instanzübergreifende Verwaltung (für Benutzermanagement und Berichterstellung)
- ❑ Lizenzen automatisch auschecken
- ❑ Berichte über ausgecheckte Benutzer erstellen
- ❑ „Reine“ Instanzverwalter belegen nun keine Lizenz mehr
- ❑ Eine Option „AD-Authentifizierung erforderlich“ implementieren
- ❑ Unterstützung für Platzhalterzeichen für ConfigMachineNames in der Lizenzdatei
- ❑ Funktionalität „Computernamen prüfen“ für die Lizenzerstellung

Voraussetzungen

Bevor Sie die Installation beginnen, stellen Sie sicher, dass das System die Anforderungen unter [Softwareanforderungen](#) unten erfüllt. Prüfen Sie auch den Abschnitt [Genehmigte Softwareversionen](#) nach Software, mit der der Altair Monarch Lizenzserver v15.1 getestet worden ist.

Sie müssen entweder als lokaler Verwalter bei dem Computer angemeldet sein, auf dem der Altair Monarch Lizenzserver v15.1 installiert werden soll, oder Sie müssen vor der Installation die Komponente UAC (Benutzerkontosteuerung) des Windows-Betriebssystems deaktivieren.

Wenn Sie Benutzer aus Active Directory importieren möchten, stellen Sie sicher, dass Sie die Anmeldeinformationen verfügbar haben, mit denen Importvorgänge aus den gewünschten Domänen möglich sind. Wenn Sie die Active Directory-Authentifizierung für Benutzer des Lizenzservers verwenden möchten, stellen Sie sicher, dass Sie die entsprechenden Anmeldeinformationen für das Lizenzserver-Servicekonto bereit halten.

Optional wählen und öffnen Sie den Anschluss in Windows Firewall, der vom Altair Monarch Lizenzserver v15.1 verwendet werden wird, damit Clients darauf zugreifen können. Standardmäßig wird der Anschluss 51515 verwendet. Das Installationsprogramm kann diesen Konfigurationsschritt für Windows Firewall ausführen, nicht jedoch für Firewalls von Drittanbietern.

Softwareanforderungen

Die folgende Software ist für die vorschriftsmäßige Installation und Funktionsweise des Altair Monarch Lizenzservers v15.1 erforderlich:

- ❑ .NET Framework 4.5.2 32/64-bit
- ❑ Betriebssysteme:
 - Windows Server 2008 R2 64-bit
 - Windows Server 2012 32/64-bit
 - Windows Server 2012 R2 64-bit
 - Windows Server 2016
 - Windows 7 32/64-bit (für das Konfigurationsdienstprogramm; für den Lizenzservice nicht zu empfehlen)
 - Windows 8 32/64-bit (für das Konfigurationsdienstprogramm; für den Lizenzservice nicht zu empfehlen)
 - Windows 8.1 32/64-bit (für das Konfigurationsdienstprogramm; für den Lizenzservice nicht zu empfehlen)

Um den Lizenzserver erfolgreich ausführen zu können, schlagen wir vor, dass das System die empfohlenen Spezifikationen erfüllt bzw. über diese hinausgeht.

Genehmigte Softwareversionen

Altair Monarch Lizenzserver v15.1 wurde mit folgenden Softwareversionen getestet:

SFTWARE	VERSION
Betriebssystem	Windows Server 2008 R2 Standard 64-bit Windows Server 2012 Standard 32/64-bit Windows Server 2012 R2 Standard 64-bit Windows Server 2016 Windows 7 32/64-bit Windows 8 32/64-bit Windows 8.1 32/64-bit
.NET Framework	4.5.2

Hardware-Anforderungen

HARDWARE	SPEZIFIKATIONEN
Prozessor	Mindestens: Doppelkern-Prozessor 2,0 GHz Empfohlen: Quad-Core-Prozessor 3,5 GHz mit 6 MB Cache (oder schneller) Für Implementierungen mit mehr als 500 Benutzern wenden Sie sich an Datawatch Professional Services
Speicher	4 GB RAM (mindestens; bis zu 10 Benutzer) 8 GB RAM (bis zu 500 Benutzer) Für Implementierungen mit mehr als 500 Benutzern wenden Sie sich an Datawatch Professional Services
Netzwerkadapter	Mindestens: 100 Mbps Empfohlen: 1 GbE
Festplattenspeicher	Mindestens: 2 GB für die Anwendung und Daten Die tatsächliche Festplattengröße hängt von der Anzahl der Benutzer und der Nutzungshäufigkeit ab

Installation des Altair Monarch Lizenzservers v15.1

In diesem Abschnitt wird beschrieben, wie die Komponenten des Altair Monarch Lizenzservers v15.1 installiert werden. Der Altair Monarch Lizenzserver kann anhand des Installationsassistenten interaktiv und auch über die Befehlszeile installiert werden. Mit dem folgenden Befehl zeigen Sie die Befehlszeilenoptionen an:

```
DatawatchLicenseServer15Installer.exe /?
```

Erweiterte Bereitstellungsdokumentation ist separat verfügbar. Wenden Sie sich um weitere Informationen an Ihre Kontaktperson im Support oder bei Professional Services.

Zur Gewährleistung einer erfolgreichen Installation stellen Sie sicher, dass alle Anforderungen erfüllt werden, die im Abschnitt [Voraussetzungen](#) angegeben sind.

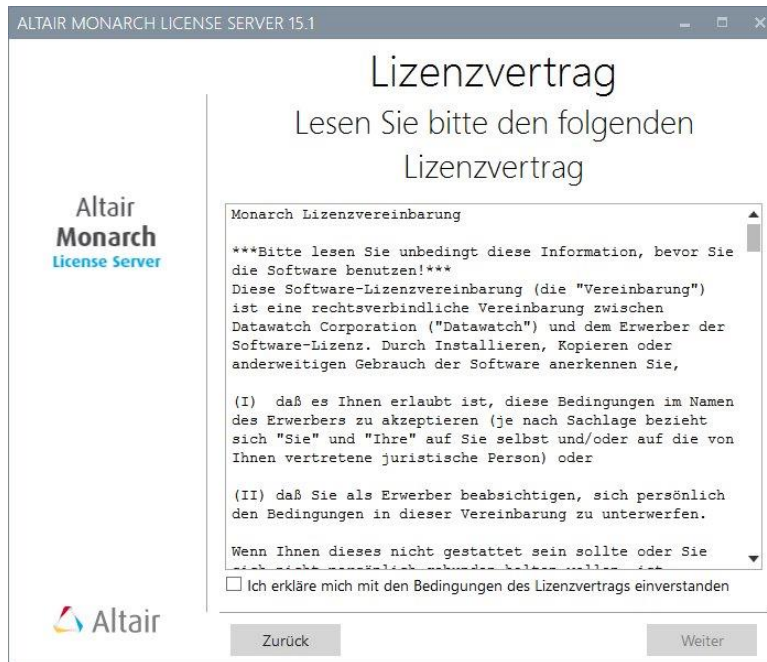
Schritte:

1. Doppelklicken Sie im Verzeichnis mit den Installationsdateien auf die Datei **DatawatchLicenseServer15Installer.exe**, um den Installationsassistenten des Altair Monarch Lizenzservers v15.1 zu starten.

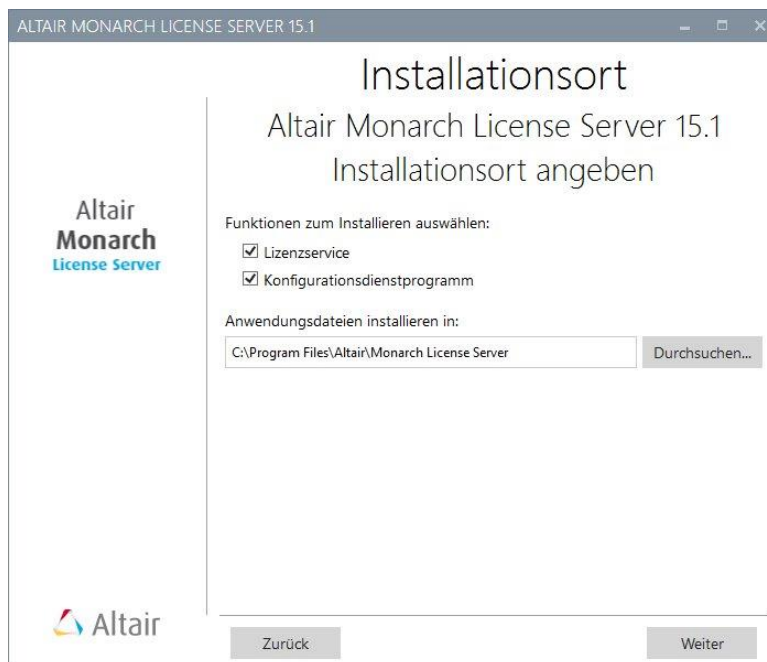


2. Klicken Sie auf **Weiter**.

Der Bildschirm *Lizenzvertrag* wird angezeigt.



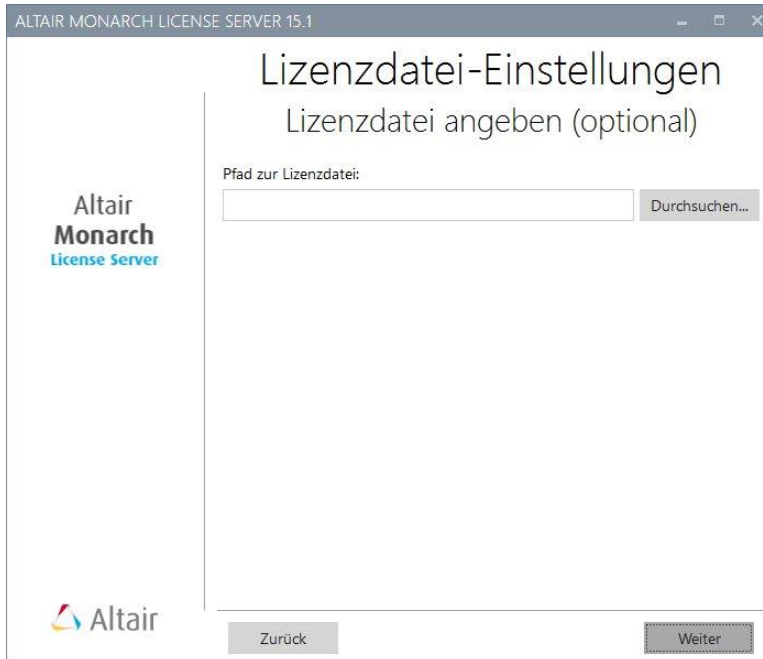
3. Lesen Sie den Lizenzvertrag. Wenn Sie mit den Bedingungen des Lizenzvertrags einverstanden sind, aktivieren Sie das Kontrollkästchen **Ich erkläre mich mit den Bedingungen des Lizenzvertrags einverstanden** und klicken Sie dann auf **Weiter**.
4. Daraufhin wird der Bildschirm *Installationsort* eingeblendet.



5. Führen Sie einen von folgenden Vorgängen aus:

- Wenn Sie beide Komponenten des Altair Monarch Lizenzservers v15.1 auf dem lokalen Computer installieren möchten, lassen Sie die derzeitigen Auswahlen unverändert und klicken Sie dann auf **Weiter**.
- Wenn Sie nur eine Komponente auf dem lokalen Computer installieren möchten, deaktivieren Sie die unerwünschte Komponente und klicken Sie dann auf **Weiter**.

Wenn Sie sich zum Installieren des Lizenzservice zusätzlich zum oder anstatt des Konfigurationsdienstprogramms entschieden haben, wird der Bildschirm *Lizenzdatei-Einstellungen* angezeigt.



6. Geben Sie den Pfad zur Lizenzdatei des Datawatch-Produkts an, das lizenziert werden soll, und klicken Sie dann auf **Weiter**.



HINWEIS

Dieses Lizenz wird als Standardlizenz für die Datawatch-Produktinstanzen verwendet.

Wenn Sie an dieser Stelle keine Lizenz bereitstellen, können Sie dies beim Konfigurieren von Serverinstanzen im Lizenzserver tun.



Der Bildschirm *Servicekonto* wird angezeigt.

ALTAIR MONARCH LICENSE SERVER 15.1

Servicekonto

Geben Sie die Servicekonto-Details ein

Geben Sie das Anmeldekonto für den Monarch Lizenzserver-Service ein.

"Lokales Systemkonto" verwenden

Kontoname (Beispiel: domäne\benutzer oder benutzer@domäne): [?]

NT AUTHORITY\SYSTEM

Kennwort:

Nach der Installation starten

Altair

Zurück Weiter

7. Aktivieren Sie das Kontrollkästchen "**Lokales Systemkonto**" verwenden, wenn ein lokales Systemkonto verwendet werden soll. Deaktivieren Sie andernfalls das Kontrollkästchen und geben Sie einen benutzerdefinierten Kontonamen und ein benutzerdefiniertes Kennwort an.



HINWEIS

Wenn Sie Active Directory-Authentifizierung verwenden, stellen Sie sicher, dass ein Konto mit entsprechenden Anmeldeinformationen zum Verifizieren von Benutzern in den gewünschten Domänen verwendet wird.

8. Wenn Sie die Lizenzservice-Komponente unmittelbar nach der Installation starten möchten, aktivieren Sie das Kontrollkästchen **Nach der Installation starten**. Klicken Sie auf **Weiter**, sobald Sie damit fertig sind.

Der Bildschirm „Lizenzservice-Einstellungen“ wird angezeigt.

ALTAIR MONARCH LICENSE SERVER 15.1

Lizenzservice-Einstellungen

Geben Sie Schema,
Zertifikatbetreffname und Anschluss an

Altair
Monarch
License Server

Schema:
Http

Zertifikatbetreffname:
localhost

SPN
Datawatch.LicenseServer.Service

Port:
51515

Firewall-Ausnahme erstellen
Deaktivieren, wenn Sie eine Firewall-Ausnahme manuell erstellen möchten

Altair

Zurück Weiter

9. Geben Sie die Sicherheitseinstellungen für die Netzwerkkommunikation der Lizenzservice-Komponente ein:
- Wählen Sie eines der folgenden Sicherheitsschemata aus:
 - **HTTP** – Das standardmäßige Sicherheitsschema.
 - **SecuredHttp** – Dieses Sicherheitsschema unterstützt verschlüsselte Kommunikation über Zertifikate.
 - Wenn Sie das Schema **SecuredHttp** ausgewählt haben, wählen Sie den Sicherheitstyp aus, der angewendet werden soll:
 - **Windows** – Dies wird verwendet, wenn der Lizenzserver und der Computer mit der zu lizenzierenden Monarch-Instanz zur selben Domäne oder zu vertrauten Domänen gehören.
 - **Anonym** – Dies wird verwendet, wenn der Lizenzserver und der Computer mit der zu lizenzierenden Monarch-Instanz nicht zur selben Domäne oder zu vertrauten Domänen gehören.
 - Geben Sie den Betreffnamen eines gültigen Zertifikats für den ausgewählten Sicherheitstyp an. Der standardmäßige Betreffname ist **localhost**.



HINWEIS

Das Zertifikat muss bereits auf dem lokalen Computer installiert sein. Bei anonymen Verbindungen wird ein Zertifikat X.509 benötigt und der private Schlüssel muss verfügbar sein.

- Geben Sie die Nummer des Anschlusses ein, auf dem der Altair Monarch Lizenzserver ausgeführt werden soll.
- Wenn Sie das Kontrollkästchen **Firewall-Ausnahme erstellen** aktiviert haben, wird bei der Installation eine Firewall-Ausnahme erstellt.

10. Klicken Sie auf **Weiter**.

Der Bildschirm „Datenbank-Einstellungen“ wird angezeigt.

ALTAIR MONARCH LICENSE SERVER 15.1

Datenbank-Einstellungen

Geben Sie den Ort für die Monarch Lizenzserver-Datenbank an

Datenbankpfad:

Altair

11. Geben Sie den Pfad zur Lizenzserver-Datenbank an, die bei der Installation erstellt werden soll, und klicken Sie auf **Weiter**. In dieser Datenbank werden Instanzen, Benutzer und Lizenzen gespeichert. Sie können entweder den Standardpfad oder einen benutzerdefinierten Pfad angeben, indem Sie auf **Durchsuchen** klicken.



HINWEIS

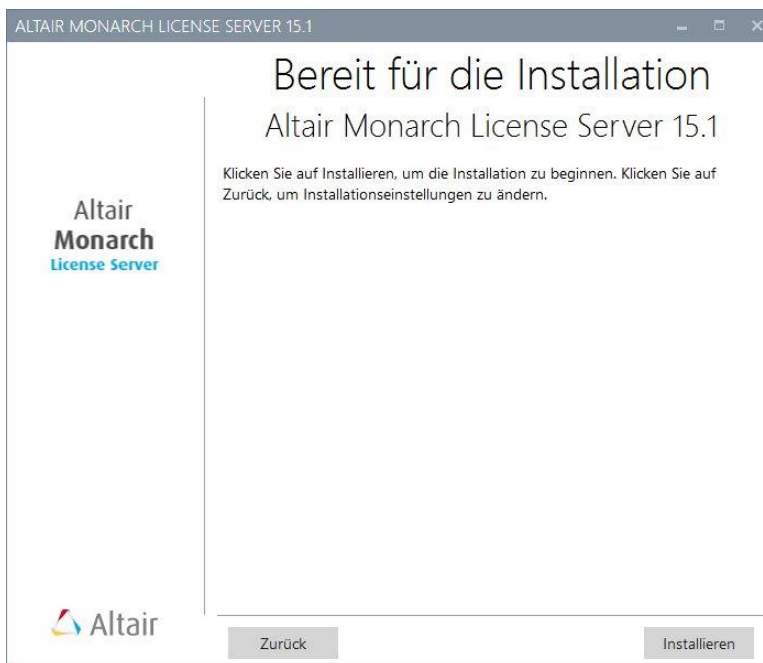
Bei der Installation erstellt der Installationsassistent ein Systemverwalter-Benutzerkonto und fügt dieses der Datenbank mit dem Standardnamen **admin** sowie dem Standardkennwort **password** hinzu. Sie müssen diese Anmeldeinformationen bei der ersten Verbindungsherstellung mit dem Altair Monarch Lizenzserver verwenden. Die Anmeldeinformationen für den Systemverwalter können später geändert werden, um die unberechtigte Verwendung der Anwendung zu verhindern. Details dazu finden Sie im [Altair Monarch Lizenzserver v15.1 Benutzerhandbuch](#). Das Systemverwalter-Kennwort kann nicht wiedergewonnen werden, falls es vergessen wurde; achten Sie daher darauf, dass es sicher notiert und verwahrt wird.



HINWEIS

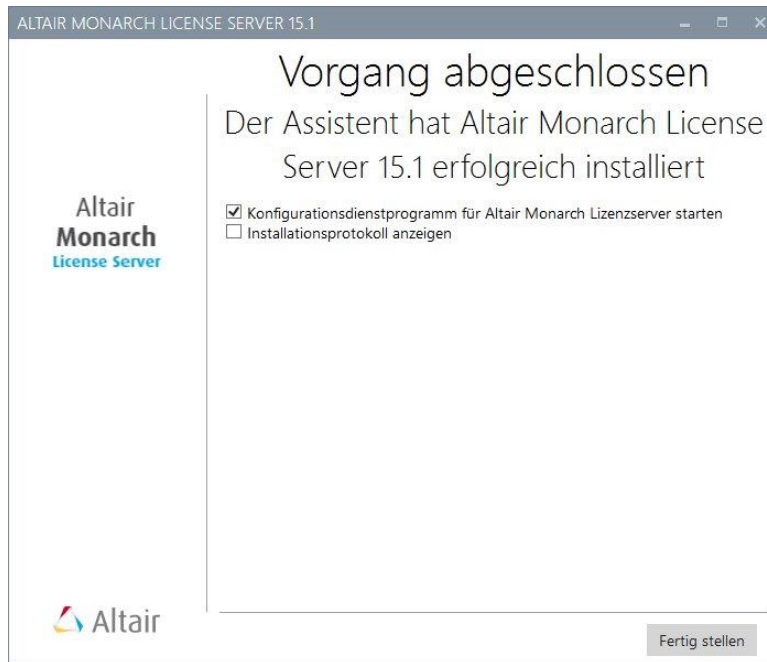
Wenn Sie in Schritt 4 nur die Konfigurationsdienstprogramm-Komponente installiert haben, überspringt der Installationsassistent die Installationseinstellungen für die Lizenzservice-Komponente (Schritte 5 – 10) und springt direkt zu Schritt 11.

Es wird folgender Bildschirm eingeblendet.



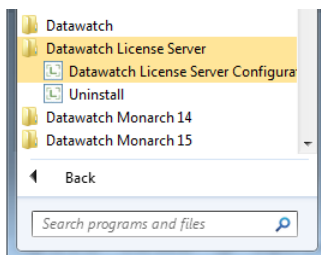
12. Klicken Sie auf **Installieren**, um die Installation zu beginnen.

Wenn die Installation abgeschlossen wurde, wird folgender Bildschirm eingeblendet.



13. Klicken Sie auf **Fertig stellen**, um den Installationsassistenten zu beenden.

Nachdem die Anwendung installiert wurde, wird die Komponente Lizenzservice automatisch gestartet und im Hintergrundmodus ausgeführt. Die Konfigurationsdienstprogramm-Komponente ist über das Windows-Menü **Start**, unter **Alle Programme** > **Datawatch Monarch Lizenzserver** > **Altair Monarch Lizenzserver Konfigurationsdienstprogramm**, verfügbar.



HINWEIS

Die Komponente Lizenzservice ist zum Starten in automatisch verzögertem Modus beim Systemstart konfiguriert. Sollte sie fehlerhafter Weise nicht starten, navigieren Sie zu Windows-Menü **Start** > **Administrative Werkzeuge** > **Services**, rechtsklicken Sie auf **Datawatch Lizenzservice** und wählen Sie **Starten** aus.

Pflege der Installation

In diesem Abschnitt wird folgendes beschrieben:

- ❑ Komponenten des Altair Monarch Lizenzservers auf einem Computer hinzufügen oder entfernen
- ❑ Eine beschädigte Installation reparieren
- ❑ Die Altair Monarch Lizenzserver-Anwendung deinstallieren

Komponenten hinzufügen oder entfernen

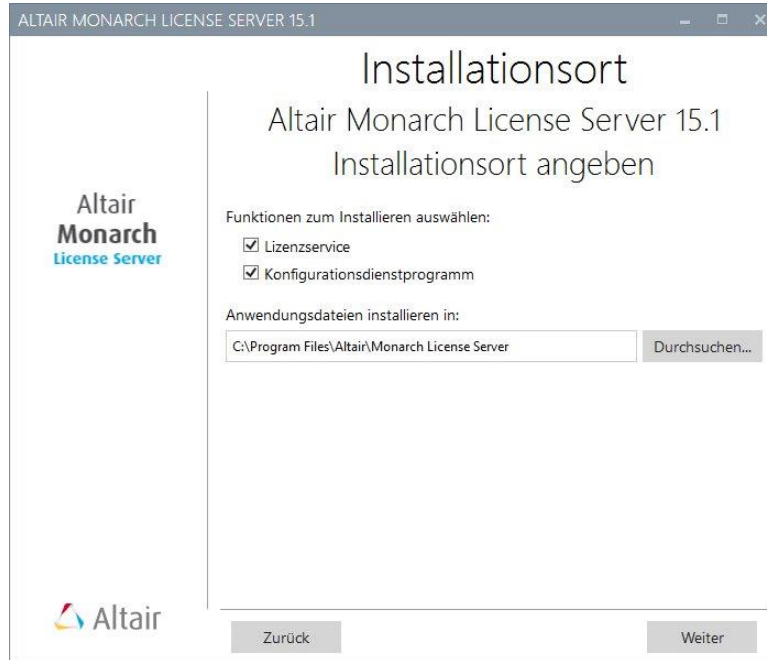
Mit dieser Funktion können Sie die Komponenten des Altair Monarch Lizenzservers v15.1 – Lizenzservice und Konfigurationsdienstprogramm – hinzufügen bzw. entfernen, falls eine verteilte Installation verwendet wird.

Schritte:

1. Starten Sie den Installationsassistenten des Altair Monarch Lizenzservers v15.1 anhand eines der folgenden Schritte:
 - Führen Sie die Datei **DatawatchLicenseServer15Installer.exe** vom Installationsmedium aus.
 - Navigieren Sie in der Windows Systemsteuerung zu **Programme und Funktionen**, wählen Sie **Altair Monarch Lizenzserver** aus und klicken Sie dann auf **Deinstallieren**.



2. Klicken Sie auf die Schaltfläche **Ändern**. Daraufhin wird der Bildschirm *Installationsort* eingeblendet. Diese Bildschirm enthält die derzeit installierten Komponenten, die deaktivierten Komponenten sowie den Installationsort.



3. Wählen Sie die Komponenten aus, die Sie installieren möchten, oder deaktivieren Sie die Komponenten, die entfernt werden sollen; klicken Sie dann auf **Weiter**, um den Bildschirm **Bereit für die Installation** anzuzeigen.
4. Klicken Sie auf **Installieren**, um die Art und Weise zu ändern, wie Funktionen installiert werden.

Wenn die Wartungsarbeiten abgeschlossen sind, wird der folgende Bildschirm eingeblendet.



5. Klicken Sie auf **Fertig stellen**, um den Installationsassistenten zu beenden.

Eine beschädigte Installation reparieren

Die Reparaturfunktion des Installationsassistenten wiederholt die letzte Installation, um fehlende oder beschädigte Dateien des Altair Monarch Lizenzservers v15.1 zu ersetzen. Verwenden Sie diese Option, wenn versehentlich Systemdateien von Altair Monarch Lizenzserver v15.1 gelöscht wurden oder der Altair Monarch Lizenzserver v15.1 aufgrund von fehlenden Dateien nicht mehr ausgeführt werden kann.



HINWEISE

Die Reparaturfunktion entfernt alle Änderungen, die Sie in den Eigenschaftsdateien oder Registrierungseinstellungen vorgenommen haben. Bevor Sie die Reparatur beginnen, legen Sie Sicherungskopien aller Eigenschaftsdateien und Registrierschlüssel an.

WARNUNG! Versuchen Sie nicht mit der Systemregistrierung zu arbeiten, wenn Sie nicht mit dieser vertraut sind. Inkorrekte Aktionen können das System funktionsunfähig machen.

Schritte:

1. Starten Sie den Installationsassistenten des Altair Monarch Lizenzservers v15.1 anhand eines der folgenden Schritte:
 - Führen Sie die Datei **DatawatchLicenseServer15Installer.exe** vom Installationsmedium aus.
 - Navigieren Sie in der Windows Systemsteuerung zu **Programme und Funktionen**, wählen Sie **Altair Monarch Lizenzserver** aus und klicken Sie dann auf **Deinstallieren**.
2. Klicken Sie im eingblendeten Installationsassistenten des Altair Monarch Lizenzservers v15.1 auf **Reparieren**. Folgen Sie den Anweisungen auf dem Bildschirm. Nach Abschluss der Reparatur wird eine entsprechende Meldung angezeigt.
3. Klicken Sie auf **Fertig stellen**, um den Installationsassistenten zu beenden.

Die Anwendung deinstallieren

Diese Funktion entfernt die Komponenten und Dateien des Altair Monarch Lizenzservers v15, die auf dem Computer installiert sind, ausgenommen die Anwendungsdatenbank. Sie können die Datenbank des Altair Monarch Lizenzservers manuell aus dem bei der Installation angegebenen Speicherort entfernen.

Schritte:

1. Starten Sie den Installationsassistenten des Altair Monarch Lizenzservers v15.1 anhand eines der folgenden Schritte:
 - Führen Sie die Datei **DatawatchLicenseServer15Installer.exe** vom Installationsmedium aus.
 - Navigieren Sie in der Windows Systemsteuerung zu **Programme und Funktionen**, wählen Sie **Altair Monarch Lizenzserver** aus und klicken Sie dann auf **Deinstallieren**.
2. Klicken Sie im angezeigten Installationsassistenten des Altair Monarch Lizenzservers v15.1 auf die Schaltfläche **Deinstallieren** und befolgen Sie dann die Anweisungen auf dem Bildschirm. Nach Abschluss des Vorgangs wird eine entsprechende Meldung angezeigt.
3. Klicken Sie auf **Fertig stellen**, um den Installationsassistenten zu beenden.

Sie können auch alle Komponenten des Altair Monarch Lizenzservers v15.1 von Ihrem System entfernen, indem Sie im Windows-Startmenü unter **Alle Programme > Altair Monarch Lizenzserver Deinstallieren** auswählen. Wenn Sie dies tun, müssen Sie die Deinstallation in einem Meldungsfeld bestätigen. Bestätigen Sie Ihre Absicht, die Anwendung zu deinstallieren, indem Sie im Meldungsfeld auf **Ja** klicken. Die Deinstallation wird fortgesetzt.

Ihre Lizenzserver-Installation aktualisieren

Sie können Ihre Lizenzserver-Installation von einer früheren Version auf Version 15.1 aktualisieren, indem Sie die neue Version über der alten installieren. Die ältere Version muss nicht deinstalliert werden und alle vorherigen Einstellungen werden beibehalten.

Konfiguration

Nach der Installation von Altair Monarch Lizenzserver v15.1 können Sie einige der Parameter in der Konfigurationsdatei manuell bearbeiten.

Altair Monarch Lizenzserver-Service

Die Konfigurationsdatei ist `Datawatch.LicenseServer.Service.LicenseService.exe.config`.

Der Standardpfad zur Konfigurationsdatei lautet: `C:\Programdateien\Datawatch\Datawatch License Server\Service\Datawatch.LicenseServer.Service.LicenseService.exe.config`.

Die nachfolgenden Parameter befinden sich im Bereich `<appSettings>` des Altair Monarch Lizenzserver-Service. Das Aufzeichnungsformat der einzelnen Parameter lautet wie folgt:

```
<add key="parameterName" value="parameterValue" />
```

PARAMETERNAME	BESCHREIBUNG	STANDARDWERT
Scheme	Diese Einstellung legt das Sicherheitsschema fest. Es kann Http oder SecuredHttp sein.	Http
MessageSecurityType	Diese Einstellung legt den Typ der SecuredHttp-Meldungssicherheit fest. Gültige Werte sind Windows und MSAC	Windows
LicenseServicePort	Diese Einstellung legt den Anschluss fest, an dem der Altair Monarch Lizenzserver ausgeführt wird.	51515
CertificateSubjectName	Diese Einstellung legt den Betreffnamen des SSL-Zertifikats fest, das mit dem SecuredHttp-Schema verwendet werden soll.	localhost

Altair Monarch Lizenzserver-Konfigurationsdienstprogramm

Die Konfigurationsdatei ist Datawatch.LicenseServer.ConfigurationUtility.Shell.exe.config.

Der Standardpfad zur Konfigurationsdatei lautet: C:\Programdateien\Datawatch\ Datawatch License Server\Shell\Datawatch.LicenseServer. ConfigurationUtility.Shell.exe.config.

Die nachfolgenden Parameter befinden sich im Bereich <appSettings> des Konfigurationsdienstprogramms für den Altair Monarch Lizenzserver.

Das Aufzeichnungsformat der einzelnen Parameter lautet wie folgt:

```
<add key="parameterName" value="parameterValue" />
```

PARAMETERNAME	BESCHREIBUNG	STANDARDWERT
Scheme	Diese Einstellung legt das Sicherheitsschema fest. Es kann Http oder SecuredHttp sein.	Http
LicenseServicePort	Diese Einstellung legt den Anschluss fest, an dem der Altair Monarch Lizenzserver ausgeführt wird.	51515