

Guide d'installation

Version 15.1

Altair **License Server**[™]



Altair Engineering, Inc. n'offre aucune garantie quant au contenu de ce manuel ou des logiciels afférents et rejette en particulier toute garantie tacite de qualité marchande ou d'adéquation à un usage particulier. Altair Engineering, Inc. se réserve en outre le droit de réviser cette publication et d'en modifier de temps à autre le contenu, sans obligation aucune d'en informer qui que ce soit.

Le logiciel Altair Monarch License Server est proposé et doit être utilisé conformément à un CONTRAT DE LICENCE LOGICIELLE ET DE MAINTENANCE. Ce contrat stipule que le logiciel doit être utilisé exclusivement sur le système informatique désigné dans ce contrat. Le contrat stipule en outre que le client n'est autorisé à copier ou modifier, ou à permettre à autrui de copier ou de modifier, le logiciel ou les supports afférents, en tout ou partie, sur aucun support et à aucune fin, sauf pour réaliser une copie de sauvegarde ou une copie simple, dans la mesure où cela est indispensable pour utiliser le logiciel sur l'ordinateur du client.

Altair Engineering, Inc. accorde par la présente à l'acheteur le droit de réimprimer cette documentation à des fins d'utilisation en interne uniquement. Aucune partie de cette publication ne peut être reproduite, stockée dans un système de récupération ou transmise sous quelque forme ou par quelque moyen que ce soit (électronique, mécanique, photocopie, enregistrement ou autre) à aucune autre fin sans l'autorisation préalable écrite de Altair Engineering, Inc.

Altair Monarch License Server 15.1 Installation Guide

Copyright © 2019 – Altair Engineering, Inc.

Tous droits réservés. Imprimé aux États-Unis d'Amérique.

Non publié – Droits réservés en vertu des lois relatives au copyright en vigueur aux États-Unis.

Altair Monarch License Server est une marque commerciale d'Altair Engineering, Inc. Les autres produits mentionnés peuvent être des marques commerciales ou déposées de leurs détenteurs respectifs aux États-Unis ou ailleurs.

Concernant les utilisateurs finaux du gouvernement des États-Unis, le logiciel est un « Commercial Item » (article commercial) tel que défini à l'article 48 C.F.R. 2.101, constitué d'un « Commercial Computer Software » (logiciel informatique commercial) et d'une « Commercial Computer Software Documentation » (documentation de logiciel informatique commercial), selon l'usage de ces expressions aux articles 48 C.F.R. 12.212 et 48 C.F.R. 227.7202, le cas échéant. Conformément à l'article 48 C.F.R. 12.212 ou aux articles 48 C.F.R. 227.7202-1 à 227.7202-4 inclus, le cas échéant, le « Commercial Computer Software » (logiciel informatique commercial) et la « Commercial Computer Software Documentation » (documentation de logiciel informatique commercial) sont offerts sous licence aux utilisateurs finaux du gouvernement des États-Unis (a) au seul titre de « Commercial Items » (articles commerciaux) et (b) dans la limite des seuls droits accordés à tous les autres utilisateurs finaux en vertu du Contrat Altair de licence logicielle et de maintenance.

VENTES

ÉTATS-UNIS : + 1.800.445.3311

International : + 1.978.441.2200

Courriel Ventes

ÉTATS-UNIS : sales@datawatch.com

Europe : sales_euro@datawatch.com

Asie-Pacifique : sales_apac@datawatch.com

SUPPORT

Portail Client : <https://support.datawatch.com>

Courriel : support@datawatch.com

ÉTATS-UNIS : +1 800.988.4739

International : +1 978.275.8350

Table des matières

Altair Monarch License Server v15.1	1
Nouvelles fonctionnalités de cette version	2
Avant de commencer	3
Configuration logicielle	3
Versions logicielles approuvées	4
Configuration matérielle requise	4
Installation d'Altair Monarch License Server v15.1	5
Maintenance de l'installation	13
Ajout ou suppression des composants	13
Réparation d'une installation endommagée.....	16
Désinstallation de l'application.....	17
Mise à niveau de votre installation License Server	18
Configuration	19
Altair Monarch License Server Service	19
Utilitaire de Configuration d'Altair Monarch License Server	20

Altair Monarch License Server v15.1

Altair Monarch License Server v15.1 est une application de gestion de licence pour Monarch.

Les licences des utilisateurs sont gérées par le biais d'instances. Une instance définit le produit et la licence auxquels un utilisateur peut avoir accès. Quand un utilisateur essaie de se connecter à Monarch, l'application appelle Altair Monarch License Server par son nom d'instance et vérifie si l'utilisateur existe dans cette instance. Si oui, l'utilisateur est autorisé à se connecter et la licence à laquelle il a droit s'applique automatiquement.

L'application Altair Monarch License Server v15.1 se compose de deux éléments :

- ❑ **License Service** – le service appelé à traiter toute l'interaction entre les produits Altair Monarch et la base de données d'application où sont stockées les données relatives aux instances, aux licences et aux utilisateurs.
- ❑ **Utilitaire de Configuration** – l'application utilitaire de bureau qui permet de gérer les instances, les licences et les utilisateurs.

Altair Monarch License Server est une application distribuable, ce qui veut dire que les deux composants peuvent être installés ensemble sur un même ordinateur ou séparément sur deux ordinateurs différents en réseau.

Remarquez que cette version de Monarch License Server prend en charge Monarch à partir de la version 14.1, y compris les versions Monarch 15 et plus.

Pour plus de détails concernant l'utilisation d'Altair Monarch License Server v15.1 pour la gestion des licences utilisateur, voir le [Guide de l'utilisateur d'Altair Monarch License Server v15.1](#).

Nouvelles fonctionnalités de cette version

- ❑ Mise en œuvre de paramètres de stratégie d'administration
- ❑ Administration inter-instances (pour la gestion des utilisateurs et les états)
- ❑ Retrait automatique de licence
- ❑ Génération d'états d'utilisateurs en retrait
- ❑ Les administrateurs d'instance « purs » ne consomment plus de licence
- ❑ Mise en œuvre d'une option « Exiger l'authentification AD »
- ❑ Prise en charge des caractères génériques pour ConfigMachineNames dans le fichier de licences
- ❑ Fonctionnalité Vérifier le nom de l'ordinateur pour la création de licence

Avant de commencer

Avant d'entreprendre l'installation, vérifiez que votre système répond aux conditions listées ci-dessous sous [Configuration logicielle](#). Vérifiez aussi, sous le titre [Versions logicielles approuvées](#), le logiciel test d'Altair Monarch License Server v15.

Vous devez être connecté comme administrateur local de l'ordinateur sur lequel vous allez installer Altair Monarch License Server v15, ou bien désactiver le composant UAC (Contrôle de compte d'utilisateur) de votre SE Windows avant l'installation.

Si vous désirez importer des utilisateurs depuis Active Directory, vérifiez que vous disposez d'identifiants permettant d'importer depuis le ou les domaines désirés. Si vous désirez utiliser l'authentification Active Directory pour les utilisateurs de License Server, veillez à utiliser les identifiants appropriés pour le compte License Server Service.

Facultativement, sélectionnez et ouvrez le port du pare-feu Windows qu'Altair Monarch License Server v15.1 utilisera pour que les clients puissent y accéder. Il s'agit par défaut du port 51515. Le programme d'installation peut effectuer cette étape de configuration pour le pare-feu Windows, mais pas pour ceux de tiers.

Configuration logicielle

Le logiciel suivant est nécessaire à la bonne installation et exécution d'Altair Monarch License Server v15.1 :

- ❑ .NET Framework 4.5.2 32/64 bits
- ❑ Systèmes d'exploitation :
 - Windows Server 2008 R2 64 bits
 - Windows Server 2012 32/64 bits
 - Windows Server 2012 R2 64 bits
 - Windows Server 2016
 - Windows 7 32/64 bits (pour l'Utilitaire de Configuration, non recommandé pour License Service)
 - Windows 8 32/64 bits (pour l'Utilitaire de Configuration, non recommandé pour License Service)
 - Windows 8,1 32/64 bits (pour l'Utilitaire de Configuration, non recommandé pour License Service)

Pour une exécution du Serveur de licence Altair sans entrave, nous recommandons un système pour le moins conforme à la configuration recommandée.

Versions logicielles approuvées

Altair Monarch License Server v15.1 a été testé sous les versions logicielles suivantes :

LOGICIEL	VERSION
Système d'exploitation	Windows Server 2008 R2 Standard 64 bits Windows Server 2012 Standard 32/64 bits Windows Server 2012 R2 Standard 64 bits Windows Server 2016 Windows 7 32/64 bits Windows 8 32/64 bits Windows 8,1 32/64 bits
.NET Framework	4.5.2

Configuration matérielle requise

MATÉRIEL	SPÉCIFICATIONS
Processeur	Minimum : Processeur double cœur 2,0 GHz Configuration recommandée : Processeur quadruple cœur 3,5 GHz avec 6 Mo de cache (ou plus rapide) Pour les déploiements de plus de 500 utilisateurs, s'adresser à Altair Professional Services
Mémoire	4 Go RAM (minimum ; jusqu'à 10 utilisateurs) 8 Go RAM (jusqu'à 500 utilisateurs) Pour les déploiements de plus de 500 utilisateurs, s'adresser à Altair Professional Services
Carte réseau	Minimum : 100 Mbit/s Configuration recommandée : 1 GbE
Espace disque	Minimum : 2 Go pour l'application et les données Taille disque supérieure suivant le nombre d'utilisateurs et la fréquence d'utilisation

Installation d'Altair Monarch License Server v15.1

Cette section décrit l'installation des composants d'Altair Monarch License Server v15. Altair Monarch License Server peut être installé interactivement à l'aide de l'assistant d'installation ou sur la ligne de commande. Pour voir les aiguillages de ligne de commande, utilisez la commande suivante :

`AltairLicenseServer15Installer.exe /?`

La documentation de déploiement avancée est disponible séparément. Prenez contact avec le service d'assistance ou avec les services d'assistance professionnelle pour plus de renseignements.

Pour assurer une installation sans entrave, veillez à remplir toutes les conditions énoncées sous [Avant de commencer](#).

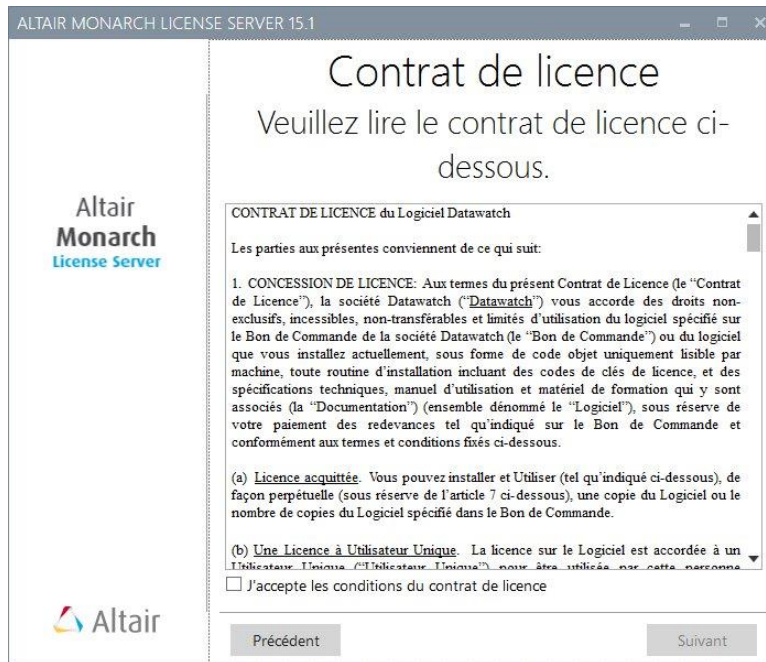
Procédure à suivre :

1. Dans le répertoire des fichiers d'installation, cliquez deux fois sur le fichier **AltairLicenseServer15Installer.exe** pour lancer l'Assistant d'installation d'Altair Monarch License Server v15.

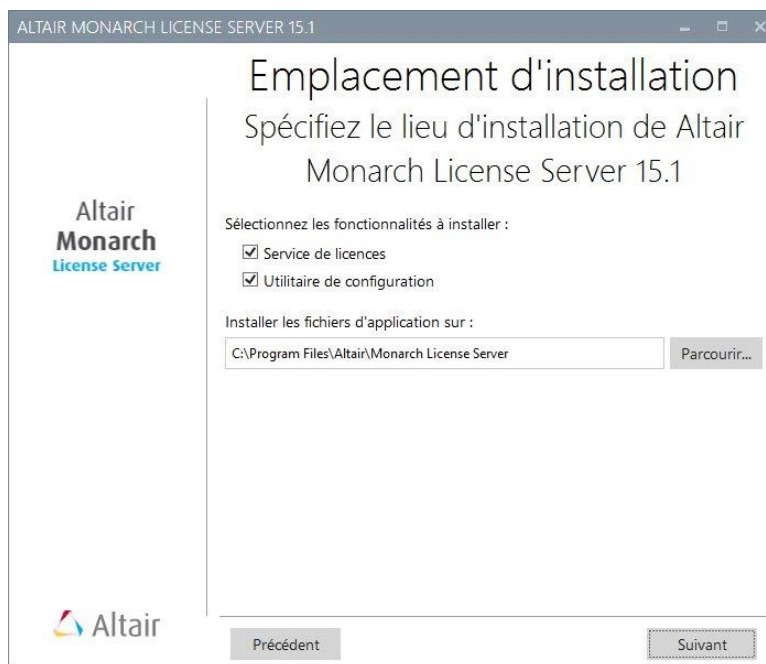


2. Cliquez sur **Suivant**.

L'écran *Contrat de licence* s'ouvre.



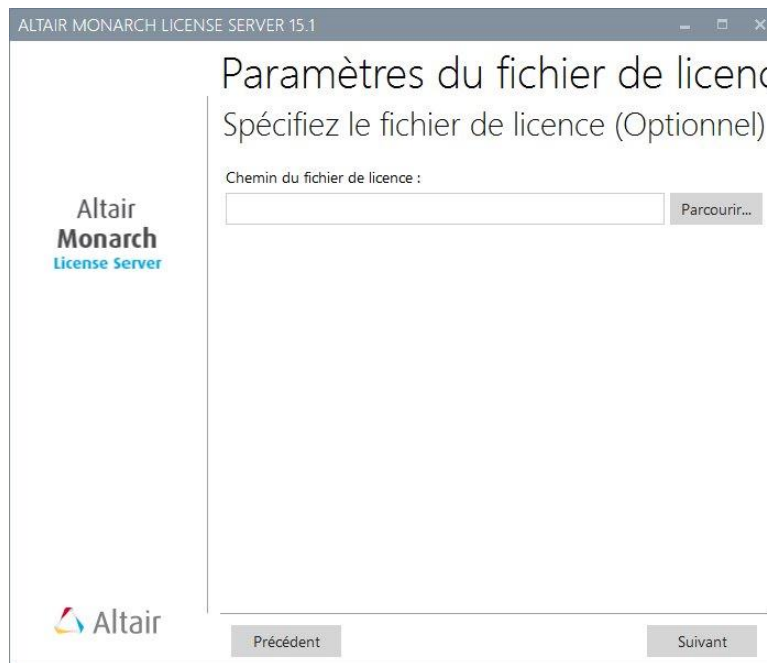
3. Lisez le contrat de licence. Si vous consentez aux conditions de la licence, cochez la case **J'accepte les conditions du contrat de licence** et cliquez sur **Suivant**.
4. L'écran *Emplacement d'installation* s'ouvre.



5. Procédez de l'une des manières suivantes :

- Pour installer les deux composants d'Altair Monarch License Server v15.1 sur l'ordinateur local, laissez la sélection proposée telle quelle et cliquez sur **Suivant**.
- Pour n'installer qu'un composant sur l'ordinateur local, désélectionnez celui que vous ne voulez pas installer ici et cliquez sur **Suivant**.

Si vous avez choisi d'installer le composant License Service en plus ou à la place de l'Utilitaire de Configuration, l'écran *Paramètres du fichier de licence* s'ouvre.



6. Spécifiez le chemin au fichier de licence du produit Altair et cliquez sur **Suivant**.



REMARQUE

Cette licence servira de licence par défaut pour les instances de produit Altair.

Si vous ne fournissez pas de licence à ce stade, vous pourrez le faire lors de la configuration d'instances dans License Server.

L'écran *Compte de service* s'ouvre.

ALTAIR MONARCH LICENSE SERVER 15.1

Compte de service

Veuillez entrer les détails du compte de service

Spécifiez le compte de connexion au service du Monarch serveur de licences.

Utiliser le « compte système local »

Nom du compte (par exemple : domaine\utilisateur ou utilisateur@domaine) : ?

NT AUTHORITY\SYSTEM

Mot de passe :

Démarrer après l'installation

Altair

Précédent Suivant

7. Cochez la case **Utiliser le « compte système local »** pour utiliser un compte système local. Spécifiez sinon un nom de compte personnalisé et un mot de passe.



REMARQUE

Sous Authentification Active Directory, veillez à utiliser un compte doté d'identifiants appropriés pour la vérification des utilisateurs dans le ou les domaines désirés.

8. Pour faire démarrer le composant License Service immédiatement après l'installation, cochez la case **Démarrer après l'installation**. Cela fait, cliquez sur **Suivant**.

L'écran Paramètres de License Service s'ouvre.

ALTAIR MONARCH LICENSE SERVER 15.1

Paramètres de Licence Service

Spécifiez le protocole, le nom du sujet du certificat et le port

Altair Monarch License Server

Protocole :

Http

Nom du sujet du certificat :

localhost

SPN

Datawatch.LicenseServer.Service

Port :

51515

Créer une exception au pare-feu
Désélectionnez cette option si vous désirez créer une exception au pare-feu manuellement

Altair

Précédent Suivant

9. Spécifiez les paramètres de sécurité de communication réseau pour le composant License Service :
- Sélectionnez l'un des protocoles de sécurité suivants :
 - **Http** – protocole de sécurité standard.
 - **SecuredHttp** – protocole de sécurité gérant la communication chiffrée par certificats.
 - Si vous avez sélectionné **SecuredHttp**, choisissez le type de sécurité à appliquer :
 - **Windows** – utilisé quand License Server et l'ordinateur sur lequel l'instance de Monarch sujette à la licence appartiennent au même domaine ou à des domaines approuvés.
 - **Anonyme** - s'utilise quand License Server et l'ordinateur sur lequel l'instance de Monarch sujette à la licence n'appartiennent pas au même domaine ou à des domaines approuvés.
 - Indiquez le nom du sujet d'un certificat valable pour le type de sécurité sélectionné (par défaut, **localhost**).



REMARQUE

Le certificat doit déjà être installé sur l'ordinateur local. Pour les connexions anonymes, un certificat X.509 est requis et la clé privée doit être disponible.

- Entrez le numéro du port sur lequel Altair Monarch License Server doit s'exécuter.
- Si vous cochez la case **Créer une exception au pare-feu**, cette exception se crée pendant l'installation.

10. Cliquez sur **Suivant**.

L'écran Paramètres de base de données s'ouvre.



11. Spécifiez le chemin à la base de données License Server à créer lors de l'installation et cliquez sur **Suivant**. Cette base de données sert à stocker les instances, les utilisateurs et les licences. Vous pouvez confirmer le chemin par défaut ou en spécifier un autre en cliquant sur **Parcourir**.



REMARQUE

Pendant l'installation, l'Assistant crée un compte d'utilisateur admin système et l'ajoute à la base de données sous le nom par défaut **admin** et le mot de passe par défaut **password**. Vous devez utiliser ces identifiants lors de votre première connexion à Altair Monarch License Server. Les identifiants de l'administrateur système peuvent ensuite être changés pour éviter l'accès non autorisé à l'application. Pour plus de détails, voir le [Guide de l'utilisateur d'Altair Monarch License Server v15.1](#). Le mot de passe de l'administrateur système n'est pas récupérable en cas d'oubli. Veillez par conséquent à l'enregistrer en lieu sûr.

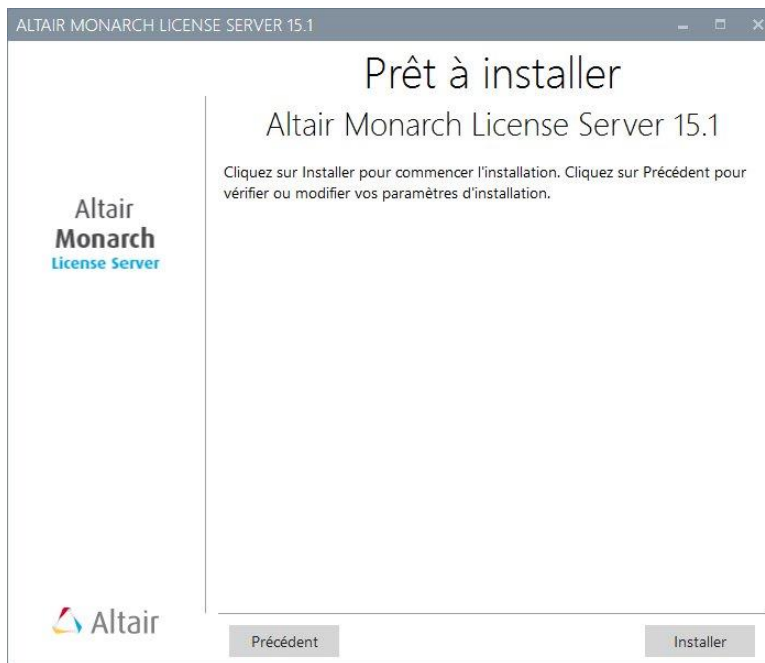




REMARQUE

Si vous avez choisi de n'installer que le composant Utilitaire de Configuration à l'étape 4, l'Assistant d'installation omet les paramètres d'installation du composant License Service (étapes 5-10) et passe directement à l'étape 11.

L'écran illustré ci-dessous s'ouvre.



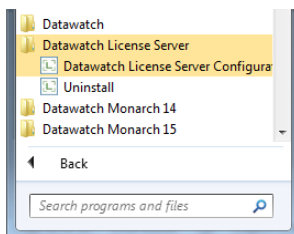
12. Cliquez sur **Installer** pour lancer l'installation.

L'installation terminée, l'écran illustré ci-dessous s'ouvre.



13. Cliquez sur **Terminer** pour quitter l'Assistant d'installation.

Une fois l'application installée, le composant License Service démarre automatiquement et s'exécute en arrière-plan. Le composant Utilitaire de Configuration est accessible depuis le menu **Démarrer** de Windows, sous **Tous les programmes > Altair Monarch License Server > Utilitaire de Configuration du Altair Monarch License Server**.



REMARQUE

Le composant License Service est configuré pour démarrer en mode automatique différé au démarrage du système. S'il ne démarre pas, depuis le menu **Démarrer** de Windows, choisissez **Outils d'administration > Services**, cliquez du bouton droit sur **Altair License Service** et choisissez **Démarrer**.

Maintenance de l'installation

Cette section décrit comment :

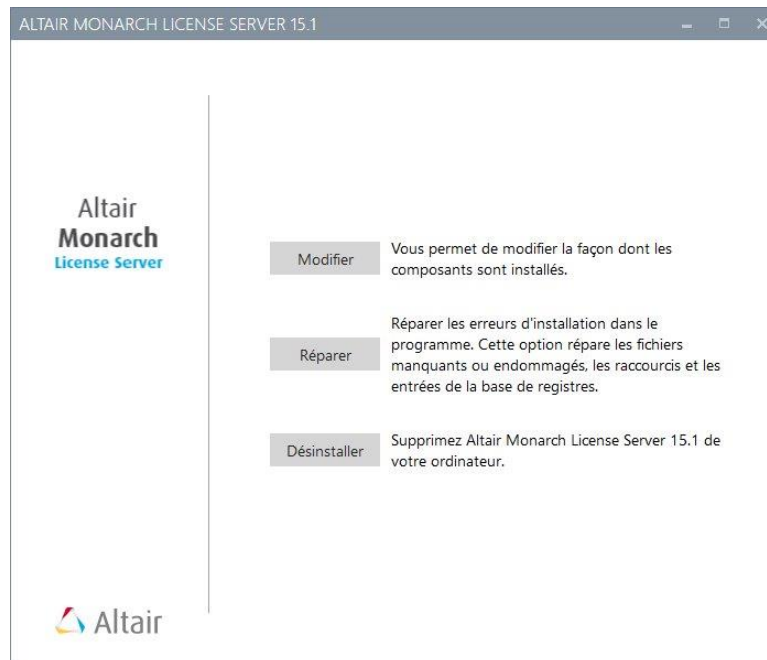
- ajouter ou supprimer les composants d'Altair Monarch License Server sur un ordinateur
- réparer une installation endommagée
- désinstaller l'application Altair Monarch License Server

Ajout ou suppression des composants

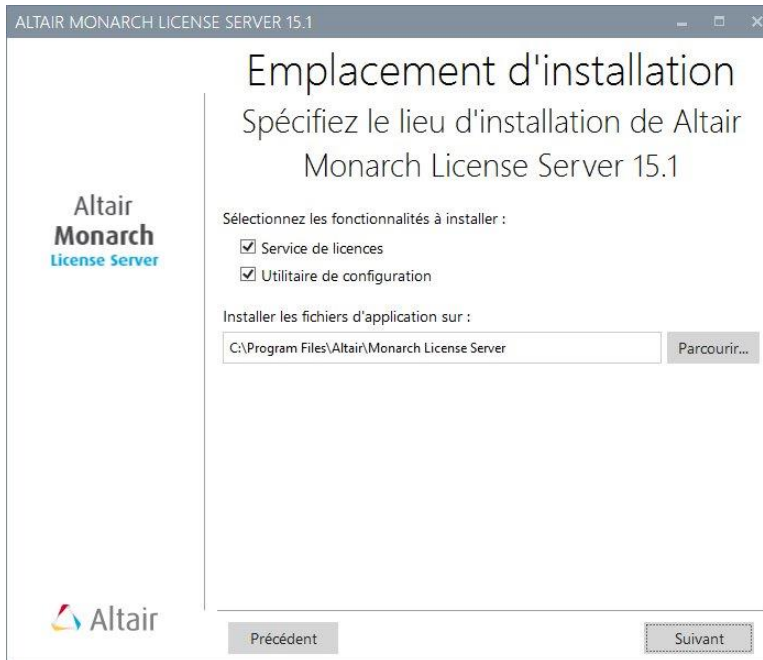
Cette fonction permet d'ajouter ou de supprimer les composants d'Altair Monarch License Server v15.1 – License Service et Utilitaire de Configuration – en cas d'installation distribuée.

Procédure à suivre :

1. Démarrez l'Assistant d'installation d'Altair Monarch License Server v15.1 selon l'une des méthodes suivantes :
 - Exécutez le fichier **AltairLicenseServer15Installer.exe** depuis votre support d'installation.
 - Sur le Panneau de configuration Windows, choisissez **Programmes et fonctionnalités**, sélectionnez **Altair Monarch License Server** et cliquez sur **Désinstaller**.



2. Cliquez sur le bouton **Modifier**. L'écran *Emplacement d'installation* s'ouvre. Les composants actuellement installés, ceux désactivés et l'emplacement d'installation figurent sur cet écran.



3. Sélectionnez les composants à installer et désélectionnez ceux à supprimer, puis cliquez sur **Suivant**. L'écran **Prêt à installer** s'ouvre.
4. Cliquez sur **Installer** pour appliquer les changements d'installation demandés.

L'opération de maintenance terminée, l'écran illustré ci-dessous s'ouvre.



5. Cliquez sur **Terminer** pour quitter l'Assistant d'installation.

Réparation d'une installation endommagée

La fonction Réparer de l'Assistant d'installation répète la dernière installation effectuée afin de remplacer les fichiers manquants ou endommagés d'Altair Monarch License Server v15. Servez-vous en si vous avez accidentellement effacé des fichiers système d'Altair Monarch License Server v15.1 ou si des fichiers endommagés rendent l'exécution impossible.



REMARQUES

La fonction Réparer élimine tous les changements que vous avez éventuellement apportés aux fichiers de propriétés ou aux paramètres de la base de registre. Veillez donc, avant d'entamer une réparation, à sauvegarder tous les fichiers de propriétés et toutes les clés de registre.

ATTENTION ! N'essayez pas de manipuler la base de registre système si elle ne vous est pas familière. Les interventions incorrectes risqueraient de rendre votre système inutilisable.



Procédure à suivre :

1. Démarrez l'Assistant d'installation d'Altair Monarch License Server v15.1 selon l'une des méthodes suivantes :
 - Exécutez le fichier **AltairLicenseServer15Installer.exe** depuis votre support d'installation.
 - Sur le Panneau de configuration Windows, choisissez **Programmes et fonctionnalités**, sélectionnez **Altair Monarch License Server** et cliquez sur **Désinstaller**.
2. Dans l'Assistant d'installation d'Altair Monarch License Server v15.1 qui s'ouvre, cliquez sur **Réparer**. Suivez les instructions affichées à l'écran. La réparation terminée, le message correspondant s'affiche.
3. Cliquez sur **Terminer** pour quitter l'Assistant d'installation.

Désinstallation de l'application

Cette fonction supprime les composants et fichiers d'Altair Monarch License Server v15.1 installés sur l'ordinateur, à l'exception de la base de données de l'application. Vous pouvez supprimer cette base de données manuellement à l'emplacement spécifié lors de l'installation.

Procédure à suivre :

1. Démarrez l'Assistant d'installation d'Altair Monarch License Server v15.1 selon l'une des méthodes suivantes :
 - Exécutez le fichier **AltairLicenseServer15Installer.exe** depuis votre support d'installation.
 - Sur le Panneau de configuration Windows, choisissez **Programmes et fonctionnalités**, sélectionnez **Altair Monarch License Server** et cliquez sur **Désinstaller**.
2. Dans l'Assistant d'installation d'Altair Monarch License Server v15.1 qui s'ouvre, cliquez sur le bouton **Désinstaller** et suivez les instructions affichées à l'écran. L'opération terminée, le message correspondant s'affiche.
3. Cliquez sur **Terminer** pour quitter l'Assistant d'installation.

Vous pouvez aussi supprimer de votre système tous les composants d'Altair Monarch License Server v15.1 en choisissant **Désinstaller** dans le menu Démarrer de Windows, sous **Tous les programmes > Altair > License Server**. Un message vous demande de confirmer la désinstallation. Confirmez votre intention de désinstaller l'application en cliquant sur **Oui** en réponse à ce message. La désinstallation s'effectue.

Mise à niveau de votre installation License Server

Vous pouvez mettre à niveau votre installation de License Server, d'une version antérieure à la version 15, en installant simplement la version plus récente par-dessus celle plus ancienne. Il n'est pas nécessaire de désinstaller la version plus ancienne et tous vos paramètres antérieurs sont préservés.

Configuration

Après avoir installé Altair Monarch License Server v15, vous pouvez en modifier manuellement certains paramètres dans le fichier de configuration.

Altair Monarch License Server Service

Le fichier de configuration s'intitule Altair.LicenseServer.Service.LicenseService.exe.config.

Le chemin d'accès par défaut à ce fichier est : C:\Program Files\Altair\ Altair Monarch License Server\Service\Altair.LicenseServer.Service.LicenseService.exe.config.

Les paramètres listés ci-dessous se trouvent sous <appSettings> dans ce fichier. Le format d'enregistrement de chaque paramètre est :

```
<add key="parameterName" value="parameterValue" />
```

NOM DU PARAMETRE	DESCRIPTION	VALEUR PAR DEFAUT
Scheme	Ce paramètre spécifie le protocole de sécurité : soit Http ou SecuredHttp.	Http
MessageSecurityType	Ce paramètre spécifie le type de sécurité message SecuredHttp. Les valeurs admises sont Windows et MSAC	Windows
LicenseServicePort	Ce paramètre spécifie le port sur lequel Altair Monarch License Server Service s'exécute.	51515
CertificateSubjectName	Ce paramètre spécifie le nom du sujet du certificat SSL à utiliser avec le protocole (Scheme) SecuredHttp.	localhost

Utilitaire de Configuration d'Altair Monarch License Server

Le fichier de configuration s'intitule Altair.LicenseServer.ConfigurationUtility.Shell.exe.config.

Le chemin d'accès par défaut à ce fichier est : C:\Program Files\Altair\ Altair Monarch License Server\Shell\Altair.LicenseServer. ConfigurationUtility.Shell.exe.config.

Les paramètres listés ci-dessous se trouvent sous <appSettings> dans ce fichier.

Le format d'enregistrement de chaque paramètre est :

```
<add key="parameterName" value="parameterValue" />
```

NOM DU PARAMÈTRE	DESCRIPTION	VALEURS PAR DÉFAUT
Scheme	Ce paramètre spécifie le protocole de sécurité : soit Http ou SecuredHttp.	Http
LicenseServicePort	Ce paramètre spécifie le port sur lequel Altair Monarch License Server Service s'exécute.	51515